

สถานการณ์ของโรคระบาดที่มีชื่ออยู่โลกลอนไลน์ตลอดทุกวัน และยังมีที่ท่าว่าจะดีขึ้นอย่าง “ไวรัสโคโรนา” หรือ “โควิด-๑๙” ทำให้ใครหลายคนเป็นกังวล และคอยติดตามข่าวสารกัน อยู่ตลอดถึงจำนวนผู้ติดเชื้อ อัตราการเสียชีวิต รวมไปถึงการป้องกันตัวเองให้รอดพ้นจากการ ติดเชื้ออันตรายนี้



ไวรัสโคโรนา หรือโควิด-๑๙ คืออะไร ?

ไวรัสโคโรนา (Coronavirus) เป็นไวรัสที่ถูกพบครั้งแรกในปี ๑๙๖๐ แต่ยังไม่ทราบแหล่งที่มาอย่างชัดเจนว่ามาจากที่ใด แต่เป็นไวรัสที่สามารถติดเชื้อได้ทั้งในมนุษย์และสัตว์ ปัจจุบันมีการค้นพบไวรัสสายพันธุ์นี้แล้วทั้งหมด ๖ สายพันธุ์ ส่วนสายพันธุ์ที่กำลังแพร่ระบาดหนักทั่วโลกตอนนี้เป็นสายพันธุ์ที่ยังไม่เคยพบมาก่อน คือ สายพันธุ์ที่ ๗ จึงถูกเรียกว่าเป็น “ไวรัสโคโรนาสายพันธุ์ใหม่” และในภายหลังถูกตั้งชื่ออย่างเป็นทางการว่า “โควิด-๑๙” (COVID-๑๙) นั่นเอง ดังนั้น ไวรัสโคโรนาสายพันธุ์ใหม่ และไวรัสโควิด-๑๙ จึงหมายถึงไวรัสชนิดเดียวกัน

ไวรัสโคโรนาสายพันธุ์ใหม่ หรือไวรัสโควิด-๑๙ มาจากไหน ?

ไวรัสโคโรนาสายพันธุ์ใหม่ หรือไวรัสโควิด-๑๙ แรกเริ่มเดิมทีถูกค้นพบจากสัตว์ก่อน โดยเป็นสัตว์ทะเลที่มีการติดเชื้อไวรัสแล้วคนที่อยู่ใกล้ คลุกคลีกับสัตว์เหล่านี้ก็ติดเชื้อไวรัสมาอีกที โดยเริ่มจากเมืองอู่ฮั่น ประเทศจีน โดยมีข้อสงสัยว่ามาจากตลาดที่ค้าขายสัตว์ทะเล และสัตว์หายากเหล่านี้

อาการเมื่อติดเชื้อไวรัสโคโรนาสายพันธุ์ใหม่ หรือไวรัสโควิด-๑๙

อาการไวรัสโควิด-๑๙ ที่สังเกตได้ง่าย ๆ ด้วยตัวเองมี ๕ อาการหลัก ๆ ด้วยกัน ดังนี้

๑. มีไข้
๒. เจ็บคอ

๓. ไอแห้ง ๆ

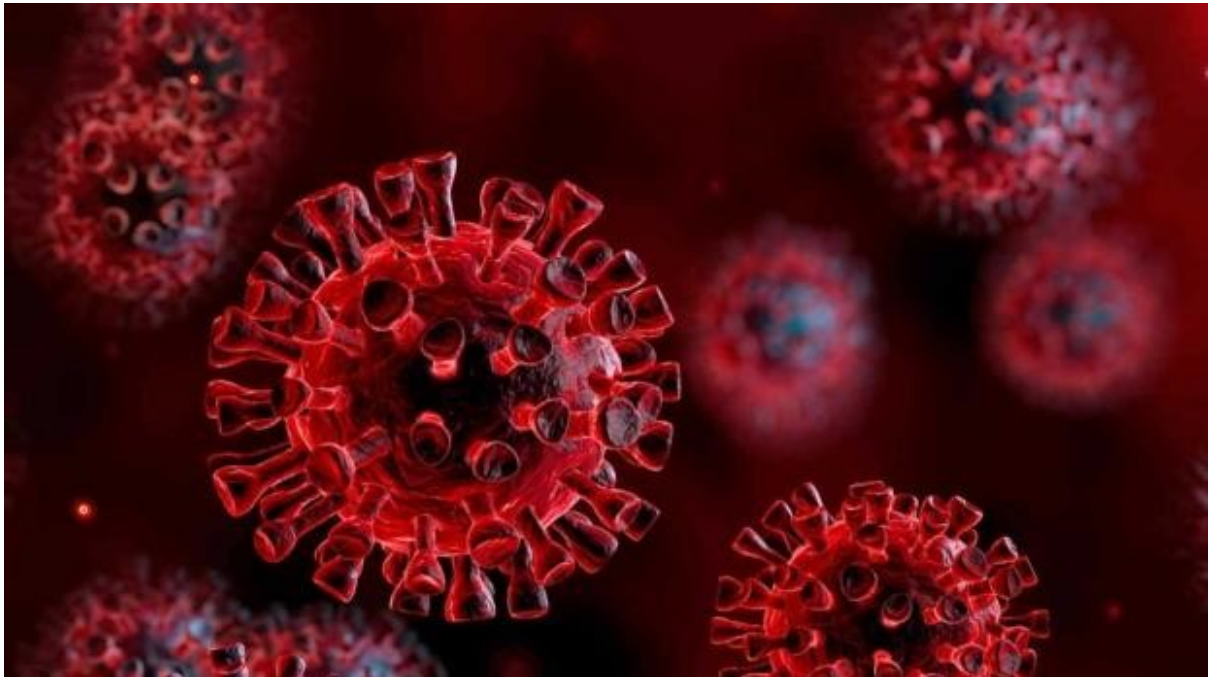
๔. น้ำมูกไหล

๕. หายใจเหนื่อยหอบ

ทางด้านแพทย์อาจจะตรวจสอบเพิ่มเติมด้วยการเอกซเรย์ปอด แล้วพบว่าปอดบวมอักเสบร่วมด้วย หากมีอาการหนักมาก ๆ (พบว่าติดเชื้อในระยะหลัง ๆ แล้ว) อาจอันตรายถึงอวัยวะในต่าง ๆ ล้มเหลว

อันตรายของเชื้อไวรัสโคโรนาสายพันธุ์ใหม่ หรือไวรัสโควิด-๑๙

แม้ว่าอาการโดยทั่วไปจะดูเหมือนเป็นเพียงไข้หวัดธรรมดา แต่ที่กลัวกันทั่วโลกเป็นเพราะเชื้อไวรัสนี้เป็นสายพันธุ์ใหม่ที่ยังไม่มียาปฏิชีวนะตัวไหนที่สามารถรักษาให้หายได้โดยตรง การรักษาเป็นไปแบบประคับประคองตามอาการเท่านั้น นอกจากนี้ อันตรายที่ทำให้เสี่ยงถึงชีวิตจะเกิดขึ้นเมื่อระบบภูมิคุ้มกันของเราไม่แข็งแรง หรือเชื้อไวรัสเข้าไปทำลายการทำงานของปอดได้ จนทำให้เชื้อไวรัสแพร่กระจายลุกลามมากขึ้นรวดเร็วขึ้น



กลุ่มเสี่ยงติดเชื้อไวรัสโคโรนาสายพันธุ์ใหม่ หรือไวรัสโควิด-๑๙

๑. เด็กเล็ก

๒. วัยกลางคนจนถึงกลุ่มผู้สูงอายุ

๓. คนที่มีโรคประจำตัวอยู่แล้ว เช่น โรคหัวใจ เบาหวาน โรคปอดเรื้อรัง

๔. คนที่กินยากดภูมิคุ้มกันโรคอยู่

๕. ผู้ที่เดินทางไปในประเทศเสี่ยงติดเชื้อ เช่น จีน เกาหลีใต้ ญี่ปุ่น ไต้หวัน ฮ่องกง มาเก๊า สิงคโปร์ มาเลเซีย เวียดนาม อิตาลี อิหร่าน ฯลฯ

๖. ผู้ที่ทำงาน หรือรักษาผู้ป่วย ติดเชื้อไวรัสโคโรนาสายพันธุ์ใหม่ หรือไวรัสโควิด-๑๙ อย่างใกล้ชิด

๗. ผู้ที่ทำอาชีพที่ต้องพบปะชาวต่างชาติจำนวนมาก เช่น คนขับแท็กซี่ เจ้าหน้าที่ในโรงพยาบาล ลูกเรือสายการบินต่าง ๆ เป็นต้น

หากมีอาการโควิด ๑๙ ควรทำอะไร ?

หากมีอาการของโรคที่เกิดขึ้นตาม ๕ ข้อดังกล่าว ควรพบแพทย์เพื่อทำการตรวจอย่างละเอียด และเมื่อแพทย์ซักถาม ควรตอบตามความเป็นจริง ไม่ปิดบัง ไม่บิดเบือนข้อมูลใด ๆ เพราะจะเป็นประโยชน์ต่อการวินิจฉัยโรคอย่างถูกต้องมากที่สุด หากเพิ่งเดินทางกลับจากพื้นที่เสี่ยง ควรกักตัวเองอยู่แต่ในบ้าน ไม่ออกไปข้างนอกเป็นเวลา ๑๔-๒๗ วัน เพื่อให้ผ่านช่วงเชื้อฟักตัว (ให้แน่ใจจริง ๆ ว่าไม่ติดเชื้อ)

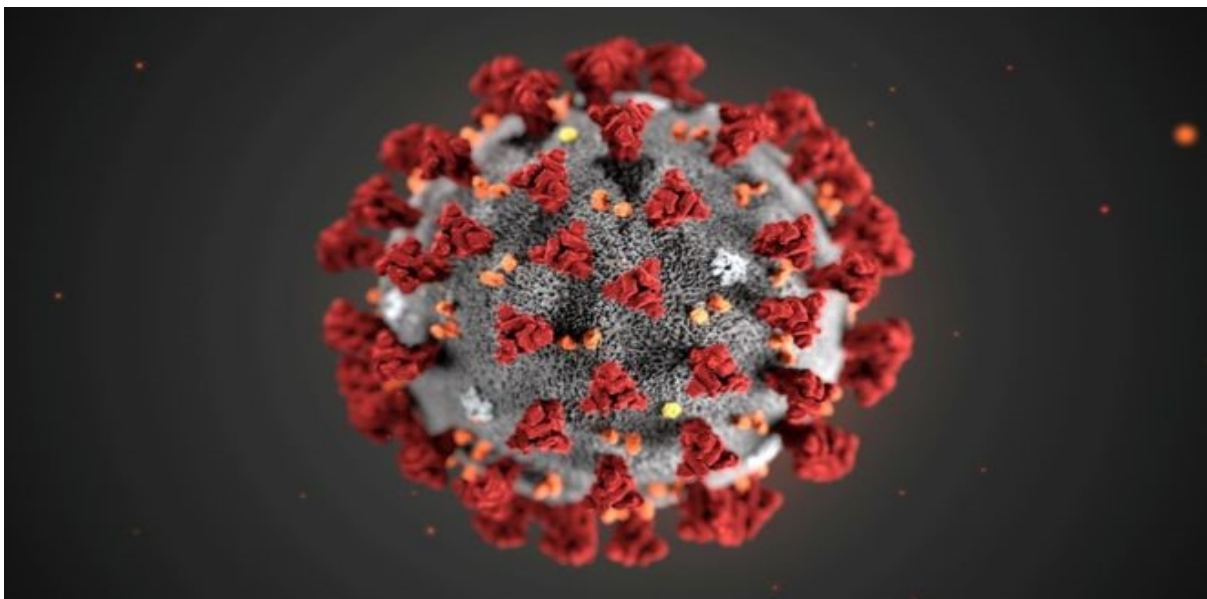
หากสงสัยว่าตัวเองอาจติดเชื้อไวรัสโคโรนาสายพันธุ์ใหม่ หรือไวรัสโควิด-๑๙ ควรทำอะไร ?

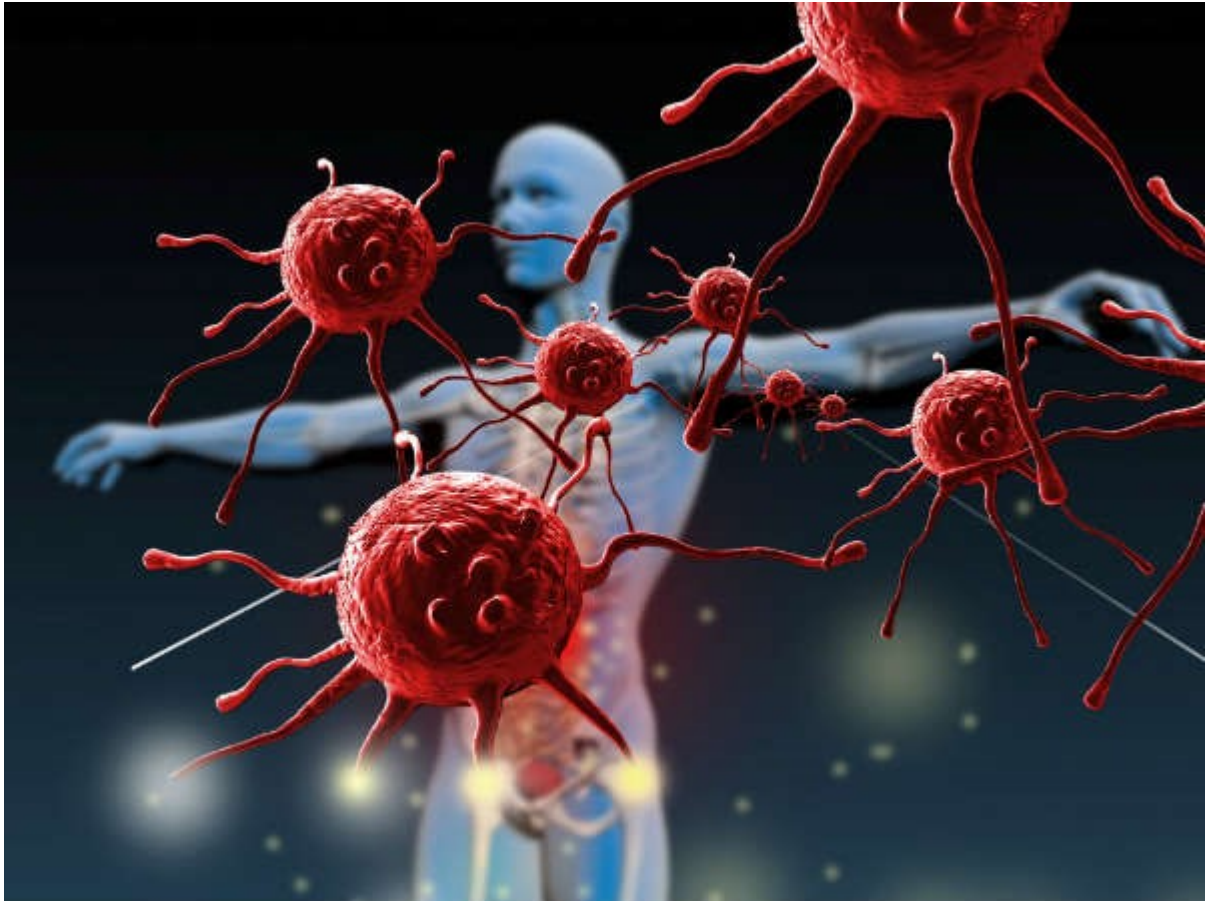
หากตัวเองอยู่ในกลุ่มเสี่ยง เช่น มีอาการของโรค หรือเพิ่งกลับจากประเทศที่เสี่ยงติดเชื้อมา สามารถขอตรวจโรคกับทางโรงพยาบาลได้ มีทั้งแบบฟรี และแบบมีค่าใช้จ่าย

**หากไม่มีอาการใด ๆ เลย ไม่จำเป็นต้องเข้ารับการตรวจ

ตรวจเชื้อไวรัสโควิด-๑๙ ฟรี หากผู้เข้าตรวจตรงตามเกณฑ์เหล่านี้

๑. เพิ่งกลับจากการเดินทางไปในประเทศกลุ่มเสี่ยง
๒. มีอาการผิดปกติที่ระบบทางเดินหายใจ
๓. มีไข้มากกว่า ๓๗.๕ องศาเซลเซียส
๔. มีอาการไอ มีน้ำมูก เจ็บคอ หอบเหนื่อย ปอดอักเสบอย่างไม่ทราบสาเหตุ
๕. มีประวัติใกล้ชิด หรือสัมผัสกับผู้ติดเชื้อ เช่น คนในครอบครัวเพิ่งกลับจากประเทศกลุ่มเสี่ยง
๖. ทำอาชีพที่ต้องพบปะชาวต่างชาติจำนวนมาก เช่น คนขับแท็กซี่ เจ้าหน้าที่ในโรงพยาบาลที่ดูแลผู้ป่วยติดเชื้อ ลูกเรือสายการบิน เป็นต้น





สามารถเข้ารับบริการตรวจฟรีได้ที่โรงพยาบาลรัฐขนาดใหญ่ สังกัดกระทรวงสาธารณสุข

โรงพยาบาลรามธิบดี

โรงพยาบาลจุฬาลงกรณ์

โรงพยาบาลราชวิถี

โรงพยาบาลศิริราช

และสามารถเข้าโรงพยาบาลอื่น ๆ เพิ่มเติมได้ที่ กรมควบคุมโรค โทร ๑๔๒๒

ตรวจเชื้อไวรัสโควิด-๑๙ แบบมีค่าใช้จ่าย

ตัวอย่างค่าใช้จ่ายของโรงพยาบาลต่าง ๆ ในการตรวจร่างกาย และตรวจเชื้อไวรัสโควิด-๑๙

โรงพยาบาลจุฬาลงกรณ์ ราคา ๓,๐๐๐-๖,๐๐๐ บาท

โรงพยาบาลราชวิถี ราคา ๓,๐๐๐-๖,๐๐๐ บาท

โรงพยาบาลเปาโล (ทุกสาขา) ราคา ๕,๐๐๐-๑๓,๐๐๐ บาท

โรงพยาบาลรามธิบดี ราคา ๕,๐๐๐ บาท

โรงพยาบาลบางปะกอก ๙ อินเตอร์เนชั่นแนล ราคา ๕,๐๐๐ บาท

โรงพยาบาลพญาไท ๒ ราคา ๖,๕๐๐ บาท

โรงพยาบาลแพทย์ รังสิต ราคา ๗,๐๐๐ บาท

โรงพยาบาลศิริราชฯ ราคา ๙,๙๐๐ บาท

หมายเหตุ : ค่าใช้จ่ายอาจเปลี่ยนแปลงตามระดับความเสี่ยงของการติดเชื้อ

วิธีป้องกันการติดเชื้อไวรัสโคโรนาสายพันธุ์ใหม่ หรือไวรัสโควิด-๑๙

๑. หลีกเลี่ยงการใกล้ชิดกับผู้ป่วยที่มีอาการไอ จาม น้ำมูกไหล เหนื่อยหอบ เจ็บคอ
๒. หลีกเลี่ยงการเดินทางไปในพื้นที่เสี่ยง
๓. สวมหน้ากากอนามัยทุกครั้งเมื่ออยู่ในที่สาธารณะ
๔. ระวังการสัมผัสพื้นผิวที่ไม่สะอาด และอาจมีเชื้อโรคเกาะอยู่ รวมถึงสิ่งที่มีคนจับบ่อยครั้ง เช่น ที่จับบน BTS, MRT, Airport Link ที่เปิด-ปิดประตูในรถ กลอนประตูต่าง ๆ ก๊อกน้ำ ราวจับบันได ฯลฯ เมื่อจับแล้วอย่าเอามือสัมผัสหน้า และข้าวของเครื่องใช้ส่วนตัวต่าง ๆ เช่น โทรศัพท์มือถือ กระเป๋า ฯลฯ
๕. ล้างมือให้สะอาดด้วยสบู่ หรือแอลกอฮอล์เจลอย่างน้อย ๒๐ วินาที ความเข้มข้นของแอลกอฮอล์ไม่ต่ำกว่า ๗๐% (ไม่ผสมน้ำ)
๖. งัดจับตา จมูก ปากขณะที่ไม่ได้ล้างมือ
๗. หลีกเลี่ยงการใกล้ชิด สัมผัสสัตว์ต่าง ๆ โดยที่ไม่มีการป้องกัน
๘. รับประทานอาหารสุก สะอาด ใช้ช้อนกลาง ไม่ทานอาหารที่ทำจากสัตว์หายาก
๙. สำหรับบุคลากรทางการแพทย์หรือผู้ที่ต้องดูแลผู้ป่วยที่ติดเชื้อไวรัสโคโรนาสายพันธุ์ใหม่ หรือไวรัสโควิด-๑๙ โดยตรง ควรใส่หน้ากากอนามัย หรือใส่แว่นตานิรภัย เพื่อป้องกันการเชื่อในละอองฝอยจากเสมหะหรือสารคัดหลั่งเข้าตา

ทางกองระบาดวิทยา กรมควบคุมโรค ได้เผยแพร่ข้อมูลเกี่ยวกับ การดำรงอยู่ ของ เชื้อไวรัสโควิด ๑๙ ที่มีโอกาสอยู่บนพื้นต่างๆ โดยได้อ้างอิงจาก นพ.พิเชษฐ บัณฑิต แพทย์เวชศาสตร์ป้องกัน รองอธิบดีกรมวิทยาศาสตร์การแพทย์ ระบุว่า

๑. เชื้อไวรัสโควิด ๑๙ ที่อยู่ในละอองฝอยน้ำมูก น้ำเสมหะ น้ำลาย น้ำตา จะอยู่รอดในอากาศได้เพียง ๕ นาที
๒. เชื้อไวรัสโควิด ๑๙ มีชีวิตอยู่ในน้ำได้นาน ๔ วัน
๓. เชื้อไวรัสโควิด ๑๙ มีชีวิตอยู่ บริเวณ พื้น โตะ ลูกบิดประตู ได้นาน ๗-๘ ชั่วโมง
๔. เชื้อไวรัสโควิด ๑๙ อยู่ในผ้าหรือกระดาษทิชชูได้นาน ๘-๑๒ ชั่วโมง
๕. เชื้อไวรัสโควิด ๑๙ อยู่บนวัสดุพื้นเรียบได้นาน ๒๔-๔๘ ชั่วโมง
๖. เชื้อไวรัสโควิด ๑๙ อยู่ในอุณภูมิต่ำกว่า ๔ องศาเซลเซียส ได้นาน ๑ เดือน