

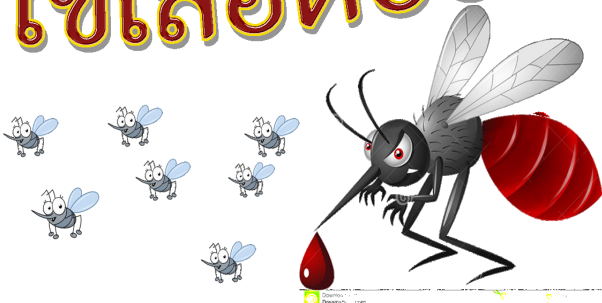
ไขเลือดออกน่ากลัวไหม?

ไขเลือดออกมีอันตรายมาก โดยเฉพาะหากเกิดขึ้นกับเด็กเล็กๆ เพราะการเป็นไขเลือดออกนั้น จะมีลักษณะไข้ที่ขึ้นสูง ส่งผลให้ปริมาณของเกร็ดเลือดแดง แข็งตัวเนื่องจากน้ำในร่างกายโดนเผาผลาญไปกับอุณหภูมิของร่างกายที่เพ็งสูงขึ้นทำให้เด็กหรือผู้ป่วยเกิดอาการช็อคและเสียชีวิตได้ในที่สุด



อาการเบื้องต้นคล้ายไข้หวัดทั่วไป เช่น มีไข้สูง ตัวร้อน **ปวดหัว** **ปวดเมื่อย** อ่อนเพลีย แต่ผู้ป่วยไขเลือดออกจะมีอาการแสดงที่รุนแรงกว่า คือ มีไข้สูงมาก ปวดหัวมาก ปวดเมื่อยกล้ามเนื้อทั่วลำตัวในบางรายอาจคลื่นไส้ อาเจียน อาจพบผื่นแดงหรือจ้ำเลือดใต้ผิวหนังทั่วตัว หรือมีภาวะแทรกซ้อนอื่น ๆ ตามมาเช่นมีเลือดออกตามเนื้อเยื่อในร่างกาย ในรายที่ร่างกายอ่อนแอและมีภูมิคุ้มกันต่ำ

ไขเลือดออก



โรคไขเลือดออกหรือไข้แดงก็เกิดจากเชื้อไวรัสแดงที่มีอยู่หลายเป็นพาหะนำโรค ยุงลายจะดูดเลือดของผู้ป่วยที่มีไวรัสแดงนี้ แล้วแพร่เชื้อเข้าสู่ร่างกายผู้ที่ถูกกัดคนต่อไป

ไวรัสแดงที่มีทั้งหมด 4 สายพันธุ์ คือ DEN-1 DEN-2 DEN-3 และ DEN-4

ซึ่งแต่ละสายพันธุ์ทำให้ผู้ได้รับเชื้อมีอาการป่วยโรคไขเลือดออกได้ 3 ภาวะ คือ Dengue Fever, Dengue Hemorrhagic Fever และ Dengue Shock Syndrome

โดยผู้ติดเชื้อแต่ละสายพันธุ์จะมีภูมิคุ้มกันประมาณ 6-12 เดือนที่จะไม่ติดเชื้อตัวเดิมซ้ำอีก แต่สามารถกลับมาป่วยโรคไขเลือดออกซ้ำได้ด้วยเชื้อสายพันธุ์อื่น

และการป่วยซ้ำจะเพิ่มความเสี่ยงในการพัฒนาโรคให้ไปสู่ภาวะที่รุนแรงขึ้น

หยุดใช้เลือดออก หยุดภัยใกล้ตัว



ลักษณะสำคัญของไข้เลือดออกคือ

1. ไข้สูงเฉียบพลัน ประมาณ

2-7 วัน

2. เบื่ออาหาร หน้าแดง ปวดศีรษะ ร่วมกับอาการคลื่นไส้ อาเจียน และมีอาการปวดท้องร่วมด้วย

3. บางรายอาจมีจุดเลือดสีแดงขึ้นตามลำตัว แขน ขา อาจมีเลือดกำเดาออกหรือเลือดออกตามไรฟันและถ่ายอุจจาระดำเนื่องจากเลือดออก และอาจทำให้เกิดอาการช็อกได้

4. ในรายที่ช็อกจะสังเกตได้จากอาการไข้ลดแต่ผู้ป่วยซึมลง ตัวเย็น ชีพจรเบาเร็วหมดสติหากรักษาไม่ทันอาจ

ไม่มียารักษาเฉพาะโรคไข้เลือดออก

การรักษาจะใช้วิธีประคับประคอง เช่น

ให้ยาลดไข้ เช็ดตัวลดไข้

และให้สารน้ำชดเชย เช่น

การให้น้ำเกลือเนื่องจากผู้ป่วยมักมีภาวะขาด

น้ำเนื่องจากไข้สูง ถ้ามีอาการปวดท้อง

ปัสสาวะน้อยลง กระสับกระส่าย มือเท้าเย็น

โดยเฉพาะในช่วยไข้ลด

ต้องรีบนำส่งโรงพยาบาลทันที



วิธีป้องกันและควบคุมไข้เลือดออก

1. ป้องกันยุงลายกัด

ยุงลายมักจะกัดคนในเวลากลางวัน ควรนอนในมุ้งหรือติดมุ้งลวดเพื่อป้องกันยุงเข้ามาในบ้าน หลีกเลี่ยงการอยู่บริเวณมุมอับชื้น ทายากันยุงที่สกัดจากพืชธรรมชาติ

2. กำจัดแหล่งเพาะพันธุ์ยุงลายให้หมดไป

ยุงลายจะเพาะพันธุ์ในน้ำใส ในภาชนะที่เก็บน้ำใช้ในบ้าน เช่น โอ่งน้ำ ถ้วยรองขาตู้กันมด แจกันดอกไม้ ภาชนะนอกบ้านที่มีน้ำขัง เช่น ยางรถยนต์ การทำลายแหล่งเพาะพันธุ์ยุงลายกระทำได้โดย

* ภาชนะที่ใช้เก็บน้ำต้องมีฝาปิดให้มิดชิด

* ใช้ทรายกำจัดลูกน้ำใส่ในภาชนะขังน้ำ

* ทำลายภาชนะที่ไม่จำเป็น เพราะอาจมีน้ำขังได้

* ปล่ายปลากินลูกน้ำเช่นปลาหางนกยูงในภาชนะที่มีน้ำขังขนาดใหญ่ เช่น อ่างบัว

* เปลี่ยนน้ำในภาชนะเล็ก ๆ เช่น แจกันทุก 7 วัน

* ปรับปรุงสิ่งแวดล้อมในบ้านและรอบบ้านให้เป็นระเบียบ ชัดชอบ ภาชนะทุกครั้งที่เปลี่ยนน้ำเพื่อทำลายไข่ยุงลาย

โดย

องค์การบริหารส่วนตำบลสระสี่มุม

โทร. 0-3496-2693